

# RUP HAERLEBOUT

## PROCESNOTA

PROJECTNUMMER — 21680009

DATUM — mei 2021

KLANT— Gemeente Middelkerke

# RUP HAERLEBOUT

## PROCESNOTA

PROJECTNUMMER — 21680009

PLAN ID — xxxx

DATUM — mei 2021

## KLANT:

**Gemeente Middelkerke**

### CONTACT

**Matthias De Clerck**

deskundige RO

matthias.declerck@middelkerke.be

+32 (0)59 31 30 16

## PROJECT TEAM:

**Strategic Planning**

### CONTACT

**Griet Van Waes**

team manager

griet.vanwaes@swecobelgium.be

+32 (0) 473 88 82 23

**Sil Goossens**

senior project leader

**Dieter Roels**

adviseur ontwerper

# INHOUDSOPGAVE

<b>1. Inleiding</b>	<b>5</b>
1.1 Opdracht	6
<b>2. Lijst van actoren, stakeholders, adviesinstanties/ deskundigen</b>	<b>9</b>
2.1 Samenstelling planteam	10
2.2 Actoren en stakeholder	11
<b>3. Weergave processtappen</b>	<b>15</b>
<b>4. Wijze van communicatie en participatie</b>	<b>19</b>
4.1 Momenten van communicatie	20
4.2 Communicatie en participatie bij startnota	21
4.3 Openbaar onderzoek bij ontwerp-RUP	23
<b>5. Besluitvormingsproces</b>	<b>27</b>
5.1 Startnota	28
5.2 Scopingsnota	30
5.3 Voorontwerp RUP en effectenrapporten	31
5.4 Ontwerp RUP voorlopige vaststelling	32
5.5 Openbaar onderzoek	33
5.6 Definitief RUP	34
<b>6. Adviezen, verslagen en opmerkingen</b>	<b>37</b>
6.1 Ontvangen adviezen startnota	38
6.2 Resultaten publieke consultatie	39



# 1. INLEIDING

## 1.1 Opdracht

# 1.1 OPDRACHT

**Aangezien het Woonzorgcentrum Haerlebout concrete plannen voor een uitbreiding heeft, hierziet SWECO in opdracht van de gemeente Middelkerke gedeeltelijk het BPA Normandlaan met laatste wijziging dd. 2009. De gedeeltelijke herziening van het BPA is noodzakelijk om een uitbreiding van het woonzorgcentrum juridisch/planologisch te kunnen realiseren.**

## **Situering van de procesnota in het planproces**

De procesnota is een aparte, op zichzelf staande nota die het volledige planningsproces omschrijft, zowel hoe het proces wordt gepland als hoe het effectief werd uitgevoerd. Het is dus een evolutief document: in de startfase zal dit nog zeer beperkt zijn, maar het document groeit aan naarmate het proces vordert.

De procesnota is een document met louter toelichtende waarde waarop geen inspraak mogelijk is. Het document is 'inert' voor aanvechting, aangezien het enkel een feitelijk relaas is van de te doorlopen procedure en de ondernomen stappen. De procesnota is voor het publiek als het ware een 'leeswijzer' van de te doorlopen planningsprocedure en de vervolgstappen en omvat:

de samenstelling van het planteam;

de lijst van de betrokken en te betrekken actoren;

de lijst van (advies)instanties, andere stakeholders, (formele) deskundigen (zoals voorkomend geval de erkende MER- of VR-deskundigen);

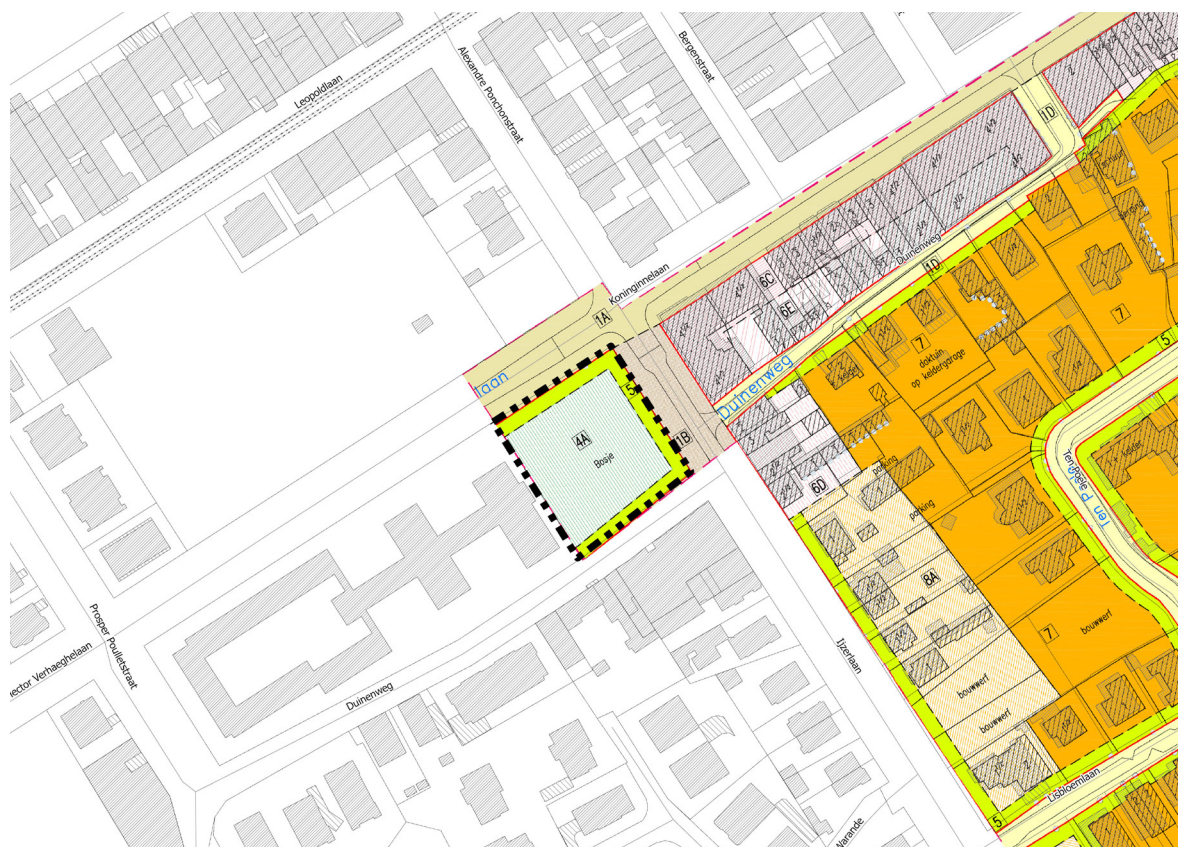
de verschillende doorlopen en geplande processtappen;

de wijze van communicatie en van participatie;

het verwachte besluitvormingsproces voor het voorziene plan.

## Afbakening plangebied

Het RUP Haerlebout herziet deels het bestaande BPA Normandlaan. Het plangebied waarop het RUP betrekking heeft wordt afgebakend door de perceelsgrenzen van het woonzorgcentrum Haerlebout (met kadasternummer MIDDELKERKE 2 AFD/ C / 0283/00G037) dat zich deels binnen het BPA Normandlaan bevinden. Het plangebied wordt begrenst door de Koninginnenlaan in het noorden, de Ijzerlaan in het oosten en de Duinenweg in het zuiden. In het westen wordt het plangebied begrenst door de grens van het bestaande BPA Normandlaan en BPA Ijzerlaan.



Gedeeltelijke herziening BPA Normandlaan - aanduiding plangebied





## **2. LIJST VAN ACTOREN, STAKEHOLDERS, ADVIESINSTANTIES / DESKUNDIGEN**

**2.1 Samenstelling planteam**

**2.2 Actoren en stakeholders**

**2.3 Adviesinstanties**

# 2.1 SAMENSTELLING PLANTEAM

Het RUP wordt gecoördineerd door een planteam dat uit verschillende betrokken gemeentelijke diensten is samengesteld. We voorzien op zeer regelmatige tijdstippen overleg met het planteam. Dit is de plaats waar we ons intern werk zullen voorleggen.

Voorstel van planteam voor het RUP:

Deskundige Ruimtelijke Ordening (Matthias De Clerck)

Omgevingsambtenaar (Jean-Baptiste Gallin)

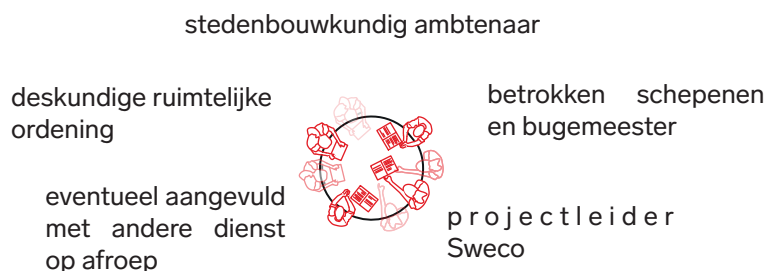
De projectleider van het Studiebureau Sweco Belgium (Sil Goossens)

Eventueel aangevuld met andere gemeentelijke diensten op afroep.

Betrokken schepenen en burgemeester

De gemeente laat zich voor de opmaak van het RUP bijstaan door een extern adviesbureau, zijnde Sweco Belgium NV, die ook de gevraagde erkend ruimtelijk planner ter beschikking stelt.

De dienst Milieueffectrapportering (dienst Mer) en de dienst Veiligheidsrapportering (dienst VR) zijn niet opgenomen in het planteam omdat ervan uitgegaan wordt dat respectievelijk een plan-MER en een Ruimtelijk Veiligheidsrapport (RVR) niet vereist zijn.



Schema planteam

# 2.2 ACTOREN EN STAKEHOLDERS

## Stuurcollege

Op cruciale tijdstippen wordt het dossier bekrachtigd door het college.

## Participatie

In het kader van dit RUP zal de gemeente twee infomomenten organiseren, telkens tijdens het openbaar onderzoek.

## GECORO

Bijkomend zal ook de GECORO worden beschouwd als een belangrijke te betrekken actor.

Orthofoto van het plangebied en de onmiddellijke omgeving

## 2.3 ADVIES-INSTANTIES

Voor een gemeentelijk RUP vraagt het college van burgemeester en schepenen advies aan :

- de GECORO
- het departement Omgeving van de Vlaamse Overheid incl. team mer
- de deputatie van de provincie in kwestie

Ook volgende instanties worden, conform bijlage 1 horende bij het besluit van de Vlaamse Regering betreffende het geïntegreerde planningsproces voor ruimtelijke uitvoeringsplannen, planmilieueffectrapportage, ruimtelijke veiligheidsrapportage en andere effect-beoordelingen (<https://codex.vlaanderen.be/printdocument.ashx?id=1028093&datum=&geannoteerd=false&print=false>) uitgenodigd voor advies:

- Agentschap Wegen en Verkeer;

Het plan grenst niet aan en heeft geen aanzienlijke effecten op een andere gemeente, provincie, gewest of land.

De ontvangen adviezen worden besproken in de scopingnota en toegevoegd bij deze procesnota in bijlage.

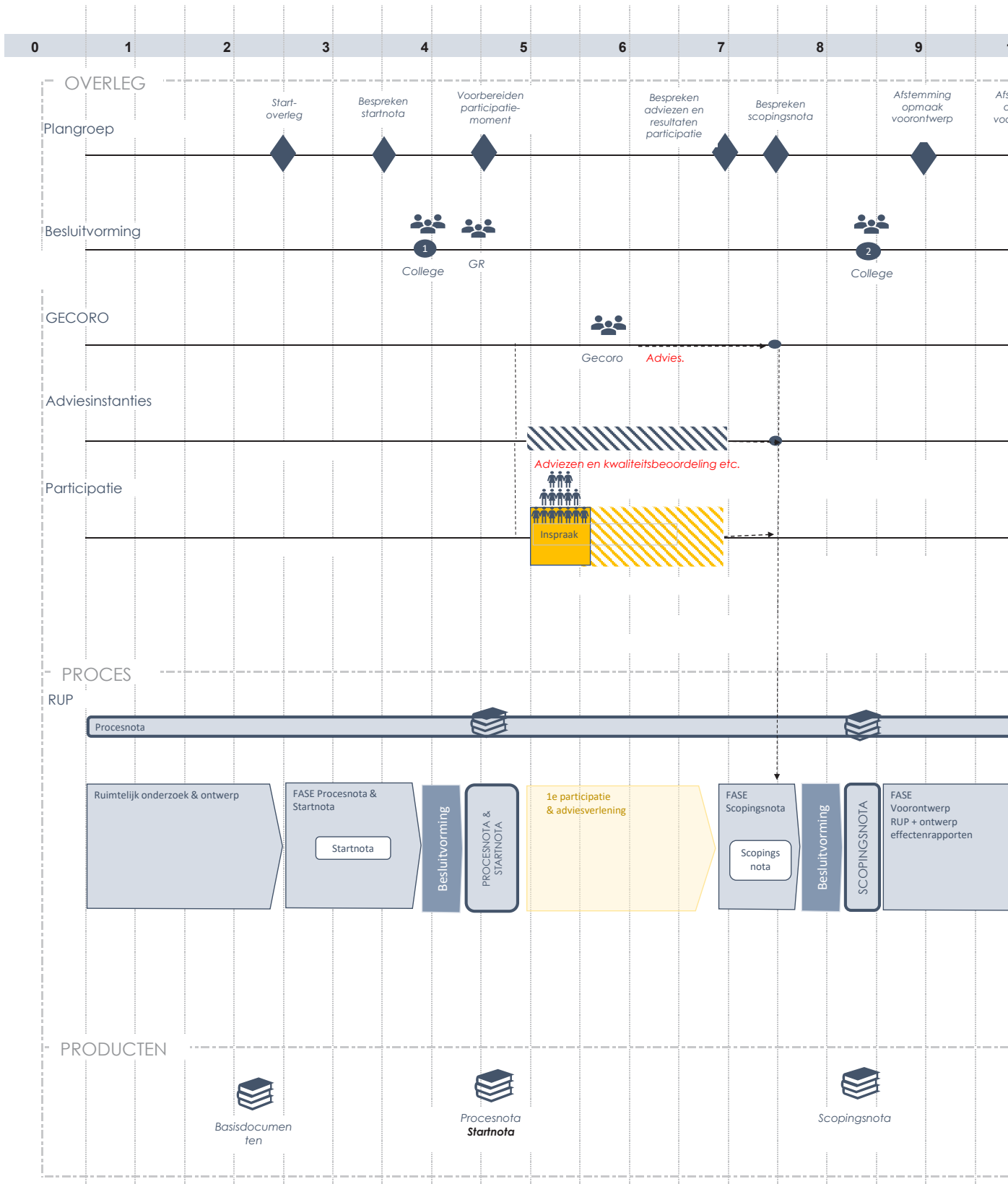
Gezien de aard van het plangebied (niet gelegen binnen de consultatiezone van een seveso-inrichting, en geen bestemming bedrijvigheid) wordt geacht dat er geen RVR zal moeten worden opgemaakt. Dit wordt bevestigd via de RVR-toets in de startnota.

Team Mer wordt in de scopingfase uitdrukkelijk gevraagd om te bevestigen dat het plan geen aanzienlijke effecten kan hebben en dat bijgevolg de opmaak van een plan-MER niet relevant is.

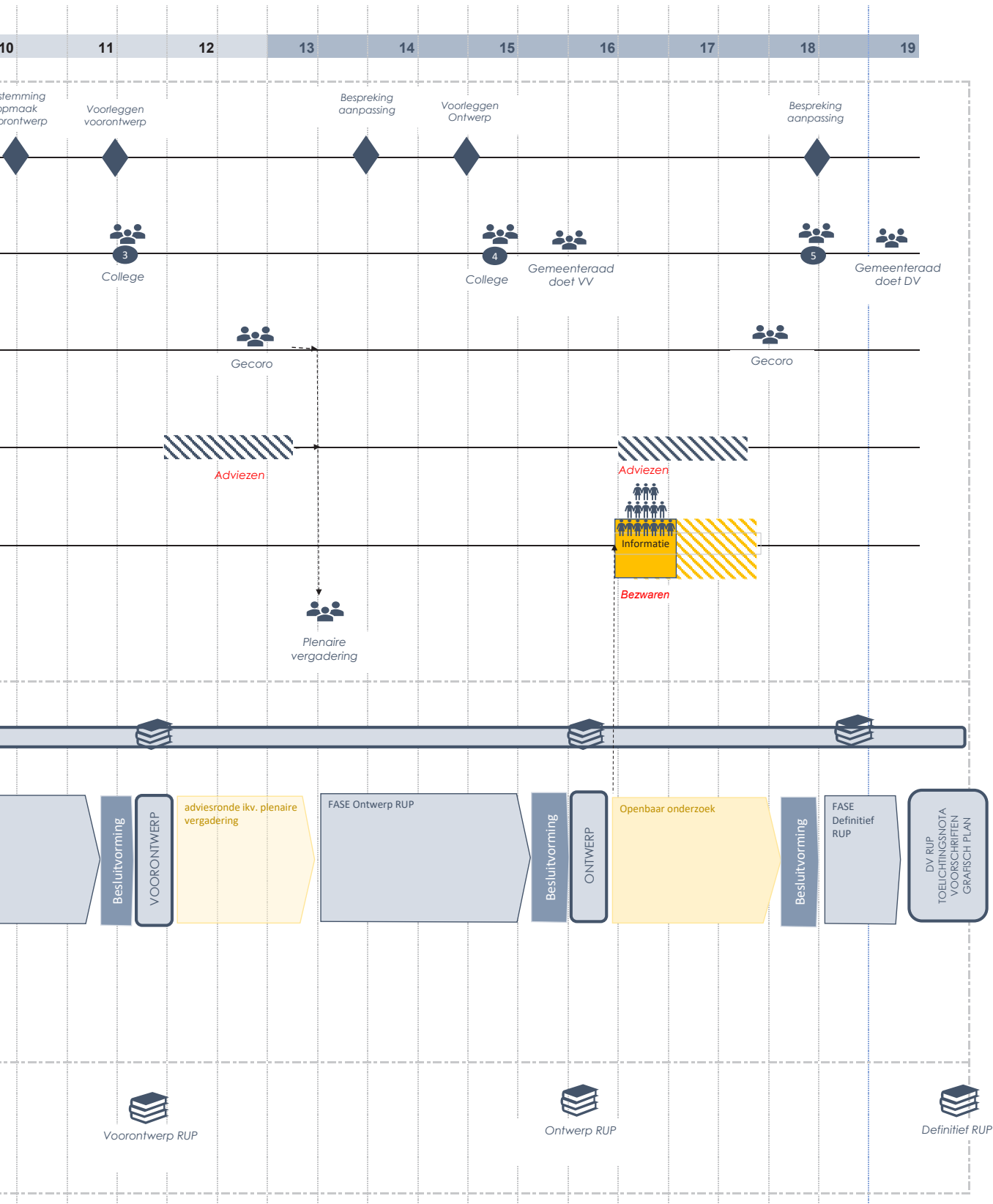




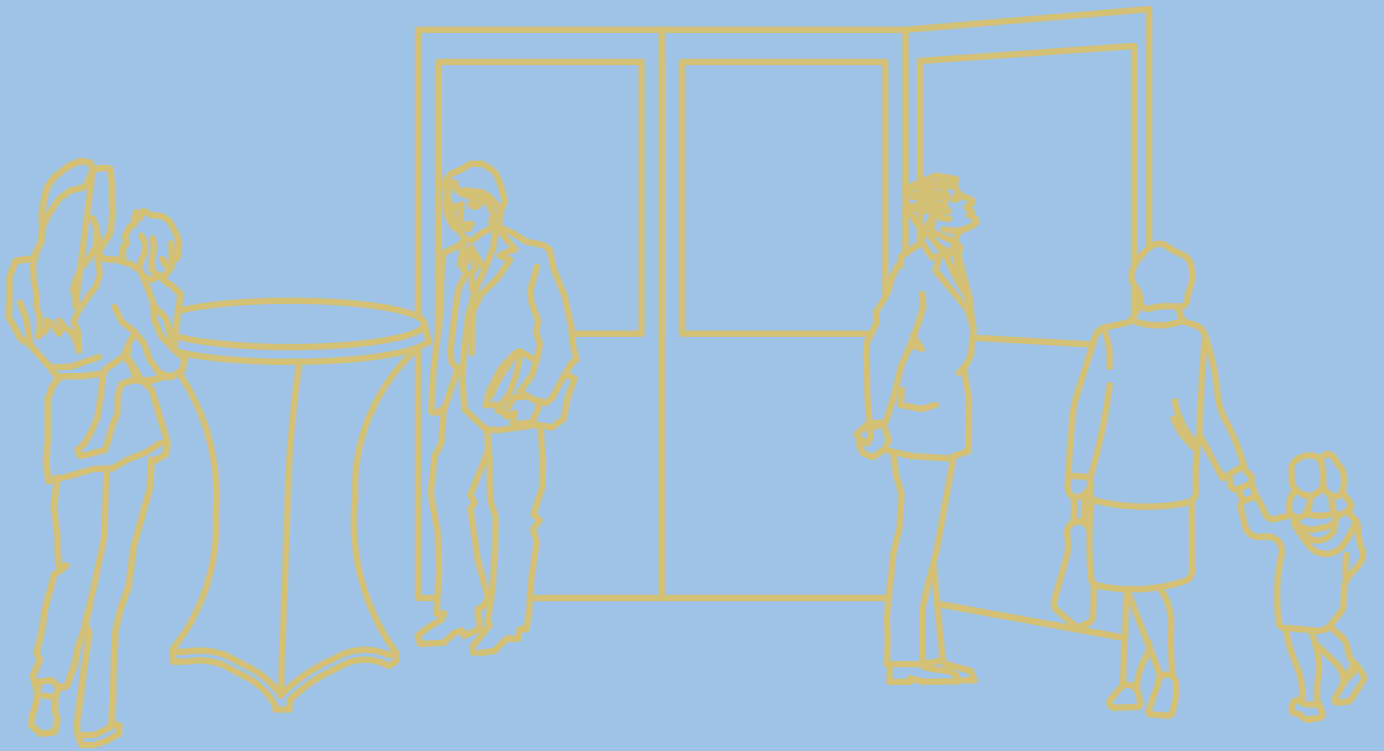
# 3. WEERGAVE PROCESSTAPPEN







Standaard processchema bij opmaak RUP



## **4. WIJZE VAN COMMUNICATIE EN PARTICIPATIE**

**4.1 Momenten van communicatie en participatie**

**4.2 Communicatie en participatie bij startnota**

**4.3 Openbaar onderzoek bij ontwerp RUP**

# 4.1 MOMENTEN VAN COMMUNICATIE

Er worden twee grote momenten van communicatie en participatie voorzien:

## Infomoment startnota

Naar aanleiding van de opmaak en ter advieslegging van de startnota wordt een eerste infomoment gehouden, waarin een flexibele structuurschets en bijhorende randvoorwaarden worden voorgesteld.

Het doel is om een belangrijke groep mensen op de hoogte te brengen, om kennis en input te vergaren en om alle mogelijke alternatieven te toetsen. De coördinatie en sturing van de raadpleging gebeurt door het planteam. Gezien de beperkte grootte van het RUP, gebeurt dit via een klassieke presentatie.

## Infomoment openbaar onderzoek

Het openbaar onderzoek vormt de basis voor het formuleren van bezwaren. In de periode waarin het openbaar onderzoek loopt wordt een laatste participatiemoment georganiseerd. Op dit moment willen we een breed publiek informeren over het uitgewerkte plan, de keuzes die daarbij gemaakt werden en de manier waarop de opmerkingen van het vorige participatiemoment werden verwerkt. Gezien het uitgesproken informierend karakter hiervan gebeurt dit best door middel van een klassieke presentatie.

### INFORMEREN + LUISTEREN

Bij afwerken startnota

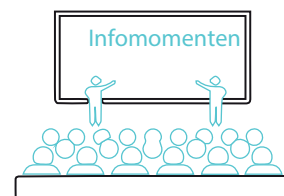
Presentatie met flexibele  
structuurschets

randvoorwaarden startnota

incl. milieutoets

### INFORMEREN

i.f.v. openbaar onderzoek



## 4.2 COMMUNICATIE EN PARTICIPATIE BIJ STARTNOTA

De startnota wordt gedurende 60 dagen ter inzage gelegd. De bevolking van de betrokken gemeente wordt voor het begin van de raadpleging geïnformeerd over de terbeschikkingstelling van de startnota door een aankondiging op de volgende wijze: aanplakking in de betrokken gemeente, een bericht in het Belgisch Staatsblad en in ten minste drie dagbladen die in de gemeente worden verspreid of in het gemeentelijke infoblad dat verspreid wordt in de betrokken gemeente en een bericht op de website van de bevoegde gemeente. De aankondiging bevat:

- de bevoegde overheid;
- waarover de raadpleging gaat;
- de betrokken gemeente(n);
- de plaats waar de startnota en de procesnota geraadpleegd kunnen worden;
- de begin- en einddatum van de raadpleging over de startnota;
- de plaats, de datum en het uur waarop het participatiemoment zal plaatsvinden;
- de wijze waarop en het adres waar de bevolking haar reacties kenbaar kan maken en de vermelding dat reacties ook kunnen worden afgegeven tegen ontvangstbewijs op het gemeentehuis van de betrokken gemeente(n).

De adviesinstanties worden geconsulteerd via het digitaal platform.

Het eindresultaat van deze adviesronde en de raadpleging van de bevolking, inclusief het participatiemoment, is een verzameling van adviezen, inspraakreacties en een verslag van het participatiemoment.

***Deze documenten worden allen toegevoegd in bijlage bij deze procesnota.***

De wijze waarop met deze informatie wordt omgegaan en het resultaat ervan, leidt tot de scopingnota.

Het verslag van het participatiemoment omvat een bundeling van alle opmerkingen en is eerder algemeen van aard.

De bevoegde overheid stelt de procesnota (met eventuele aanpassingen), startnota en het verslag van het participatiemoment ter beschikking op haar website en laadt deze op in het digitale platform.

Het college van burgemeester en schepenen bezorgt de startnota, de adviezen, de reacties en het verslag van het participatiemoment aan de bevoegde dienst voor milieueffectrapportage en veiligheidsrapportage binnen een termijn van drie dagen na het afsluiten van de termijn van 60 dagen. Dit kan via [mer@vlaanderen.be](mailto:mer@vlaanderen.be) en [seveso@vlaanderen.be](mailto:seveso@vlaanderen.be). De documenten hoeven niet per post bezorgd te worden. Deze decretale verplichting is enkel bedoeld om de betrokken diensten op de hoogte te brengen van de lopende procedure en staat los van de vraag aan de dienst Mer om te bevestigen dat de opmaak van een plan-MER niet noodzakelijk is en eveneens los van het doorlopen van de RVR-toets.

De publieke consultatie wordt gehouden van xx tot xx (60 dagen). Het participatiemoment werd georganiseerd op xx.

## 4.3 OPENBAAR ONDERZOEK BIJ ONTWERP-RUP

Het college van burgemeester en schepenen onderwerpt het ontwerp van gemeentelijk ruimtelijk uitvoeringsplan aan een openbaar onderzoek dat binnen dertig dagen na de voorlopige vaststelling, minstens wordt aangekondigd door een bericht in het Belgisch Staatsblad. Die termijn is een termijn van orde.

Het ontwerp van ruimtelijk uitvoeringsplan worden gedurende het openbaar onderzoek van 60 dagen op de volgende plaatsen ter beschikking gesteld:

- bij de bevoegde overheid en op haar website;
- bij de betrokken gemeenten.

Het openbaar onderzoek over het ontwerp van ruimtelijk uitvoeringsplan wordt uiterlijk de dag voorafgaand aan het openbaar onderzoek aangekondigd op de volgende wijzen:

- aanplakking in de gemeente;
- een bericht in ten minste drie dagbladen die in de gemeente worden verspreid of in het gemeentelijk infoblad dat verspreid wordt in de betrokken gemeente;
- een bericht op de website van de bevoegde gemeente.

De aankondiging vermeldt:

- de betrokken gemeente;
- de plaats waar het ontwerp RUP geraadpleegd kan worden;
- de begin- en einddatum van het openbaar onderzoek;
- de wijze waarop en het adres waar de bevolking haar reacties kenbaar kan maken en de vermelding dat reacties ook kunnen worden afgegeven tegen ontvangstbewijs op het gemeentehuis van de betrokken gemeenten.

Het openbaar onderzoek start uiterlijk op de dertigste dag nadat de aankondiging ervan in het Belgisch Staatsblad verschenen is. Die termijn is een termijn van orde.

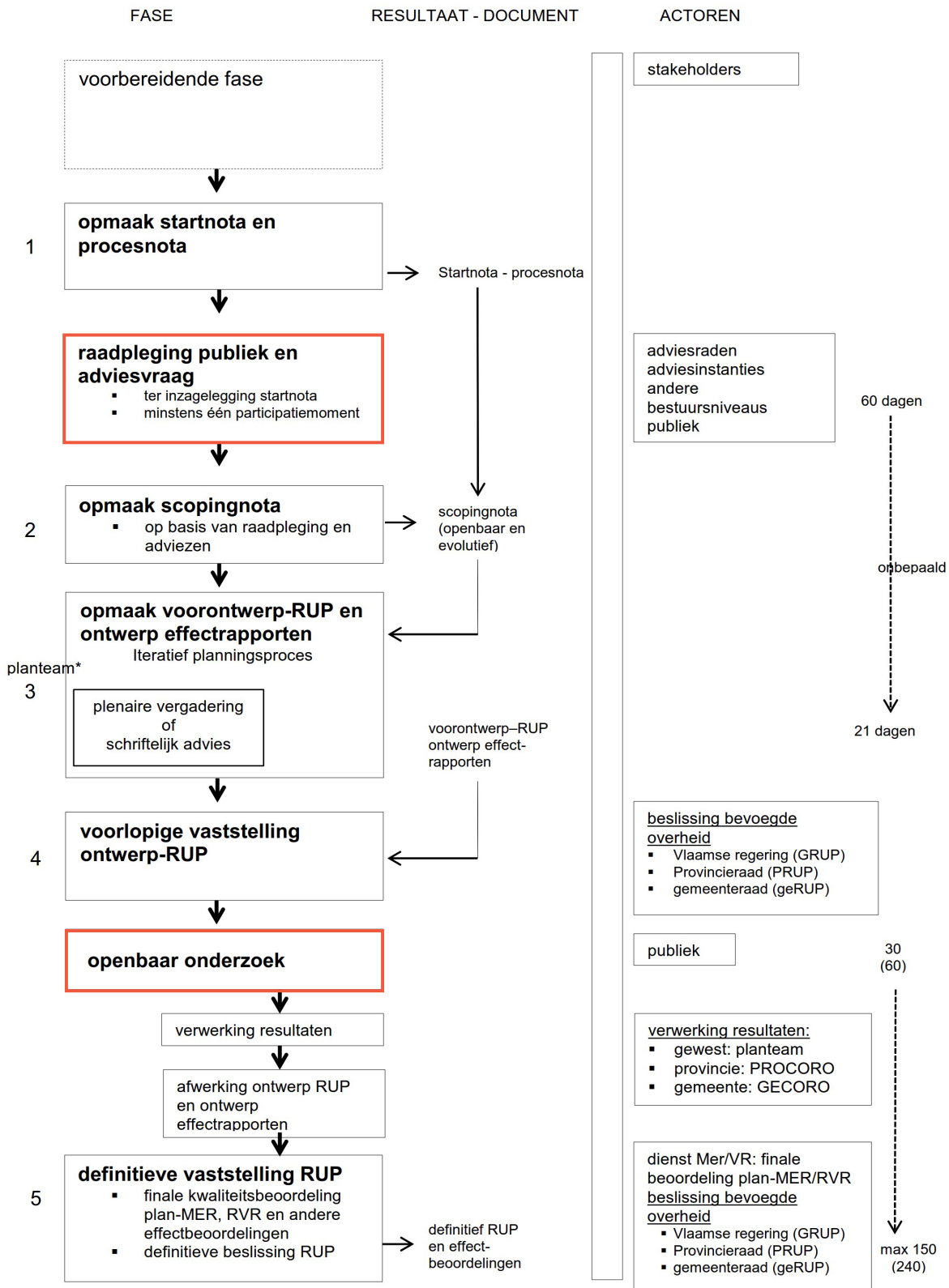
De opmerkingen en de bezwaren worden uiterlijk de laatste dag van het openbaar onderzoek schriftelijk of digitaal aan de gemeentelijke commissie voor ruimtelijke ordening bezorgd.

De opmerkingen en de bezwaren kunnen ook uiterlijk de laatste dag van die termijn in het gemeentehuis worden afgegeven tegen ontvangstbewijs. De gemeente bezorgt in dat geval uiterlijk de derde werkdag na het openbaar onderzoek de bezwaren en de opmerkingen aan de gemeentelijke commissie voor ruimtelijke ordening. Met de opmerkingen en de bezwaren die te laat aan de gemeentelijke commissie voor ruimtelijke ordening worden bezorgd, hoeft geen rekening te worden gehouden.

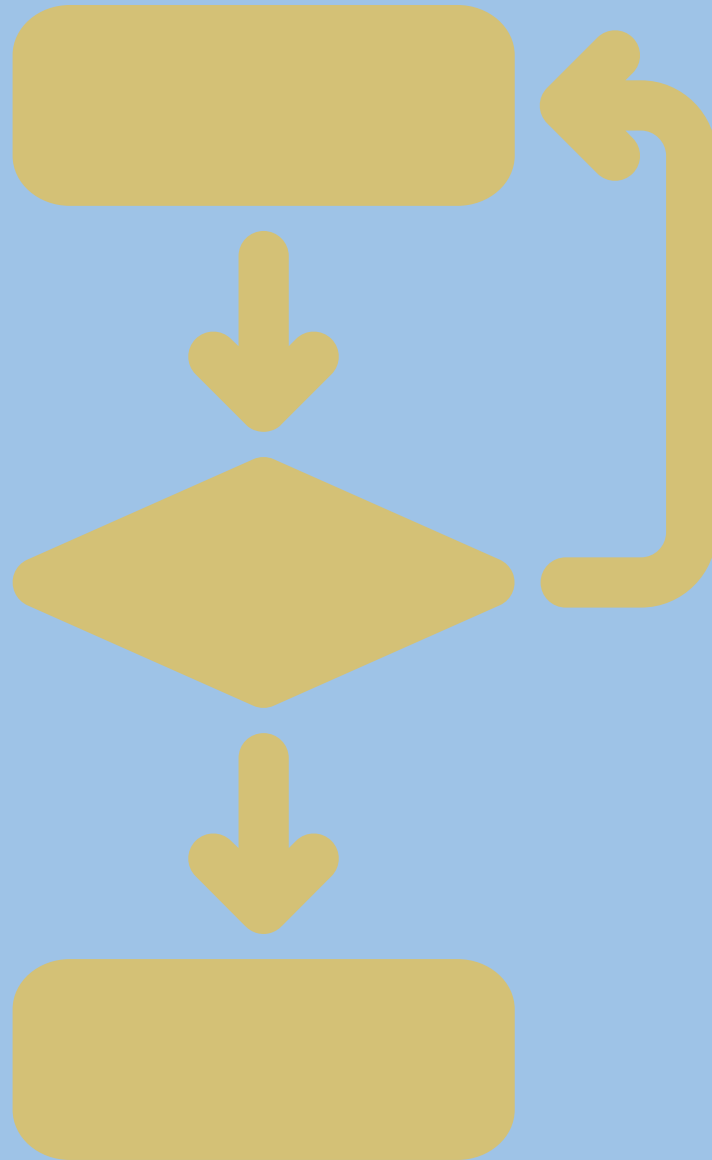
De publieke consultatie wordt gehouden in de periode xxxx . Tijdens het openbaar onderzoek wordt een participatiemoment georganiseerd..

Het college van burgemeester en schepenen bezorgt de startnota, de adviezen, de reacties en het verslag van het participatiemoment aan de





\*de dienst Mer of VR maken deel uit van planteam ingeval van mogelijke aanzienlijke effecten op mens en milieu



# **5. BESLUITVORMINGSPROCES**

**5.1 Startnota**

**5.2 Scopingnota**

**5.2 Voorontwerp RUP en ontwerp effectenrapporten**

**5.4 Ontwerp RUP Voorlopige vaststelling**

**5.5 Openbaar onderzoek**

**5.6 Definitief RUP**

# 5.1 STARTNOTA

De startnota omvat:

- een beschrijving en verduidelijking van de doelstellingen van het voorgenomen ruimtelijk uitvoeringsplan;
- een afbakening van het gebied of de gebieden waarop het plan betrekking heeft;
- een beknopte beschrijving van de alternatieven voor het ontwerpplan of voor onderdelen ervan, die de initiatiefnemer heeft overwogen, en een beknopte beschrijving van de voor- en nadelen van de verschillende alternatieven;
- een beschrijving van de reikwijdte en het detailleringsniveau van het voorgenomen ruimtelijk uitvoeringsplan en daaraan gekoppeld de reikwijdte en het detailleringsniveau van de te voeren effectonderzoeken zoals in die fase gekend;
- de relatie met het ruimtelijk structuurplan en, in voorkomend geval, met andere relevante beleidsplannen;
- de beschrijving van de te onderzoeken effecten en van de inhoudelijke aanpak van de effectbeoordelingen, met inbegrip van de methodologie, zoals bepaald door de wetgeving van de op te maken effectbeoordelingen en van andere onderzoeken die nodig zijn voor het plan. In voorkomend geval bevat de startnota ook een weergave van de gedane analyse, vermeld in artikel 4.2.6, § 1, 5°, en artikel 4.4.1 van het decreet van 5 april 1995 houdende algemene bepalingen inzake milieubeleid, met inbegrip van de redenen waarom geen planmilieueffectrapport, respectievelijk ruimtelijk veiligheidsrapport moet worden opgemaakt;
- in voorkomend geval, relevante gegevens uit vorige effectbeoordelingen of uit de goedgekeurde rapporten die daaruit zijn voortgekomen;
- in voorkomend geval, de impact of het effect dat het geïntegreerde planningsproces kan hebben op mens of milieu in een ander gewest of land of op de gebieden die onder de federale bevoegdheid vallen;
- een overzicht van instrumenten die samen met het voorgenomen ruimtelijk uitvoeringsplan ingezet kunnen worden, als die al bekend zijn in deze fase.

Het college van burgemeester en schepenen vraagt advies over de startnota. Het advies wordt uitgebracht binnen een termijn van zestig dagen, die ingaat op de dag na de ontvangst van de adviesvraag.

Het college van burgemeester en schepenen informeert de bevolking van de gemeente uiterlijk de eerste dag van die termijn over de inhoud van de startnota, raadpleegt de bevolking over de startnota gedurende dezelfde termijn, organiseert hierover ten minste één participatiemoment en maakt daarvan een verslag.

De reacties worden uiterlijk de laatste dag van de termijn van de inspraak aan het college van burgemeester en schepenen bezorgd. De wijze waarop reacties bezorgd kunnen worden, alsook de uiterste datum worden uitdrukkelijk vermeld in de informatie over de startnota. Het college van burgemeester en schepenen bezorgt de startnota, de adviezen, de reacties en het verslag van het participatiemoment aan de bevoegde dienst voor milieueffectrapportage binnen een termijn van drie dagen na het afsluiten van de termijn.

## 5.2 SCOPINGNOTA

De resultaten van de raadplegingen (zowel publiek als adviesinstanties en adviesraden) worden besproken en door het planteam verwerkt in een scopingnota.

De scopingnota bouwt voort op de startnota en bevat minstens dezelfde onderdelen als de startnota. De scopingnota bepaalt de te onderzoeken ruimtelijke aspecten en de effectbeoordelingen die moeten worden uitgevoerd, alsook de methode ervan. Door het opmaken van de scopingnota wordt er richting gegeven aan het onderzoek voor wat betreft het plan zelf en de effecten.

Indien uit de startnota en de resultaten van de raadpleging blijkt dat er geen plan-MER/RVR vereist is, geven de dienst Mer en dienst VR dit in de scopingnota aan (dit is de voormalige 'screeningsbeslissing').

Na het verwerken van de resultaten van de eerste raadpleging kan het planteam aangepast worden, eventueel kunnen vertegenwoordigers van instanties (tijdelijk) toegevoegd worden aan het planteam of zijn andere niet meer noodzakelijk voor het verdere planningsproces.

## **5.3 VOORONTWERP RUP EN EFFECTEN- RAPPORTEN**

Na de opmaak en het openbaar maken van de scopingnota doorloopt het planteam het verdere geïntegreerd planningsproces. Hierbij wordt het plan eventueel verder uitgewerkt samen met de effectbeoordelingen en eventuele andere onderzoeken die relevant worden geacht.

De betrokken adviesinstanties worden aangeschreven ter voorbereiding van een plenaire vergadering of een schriftelijke adviesvraag.

# 5.4 ONTWERP RUP VOORLOPIGE VASTSTELLING

Het ontwerpplan en de eventuele ontwerp-effectbeoordelingen worden afgewerkt door het planteam op basis van de resultaten van het tot dan afgelegde planningsproces, de adviezen van de adviesinstanties en/of de resultaten van de plenaire vergadering.

Uiterlijk voor de voorlopige vaststelling van het ontwerp van ruimtelijk uitvoeringsplan wordt in de scopingnota door de dienst bevoegd voor milieueffectrapportage bepaald of een milieueffectrapport moet worden opgemaakt.

Uiterlijk voor de voorlopige vaststelling van het ontwerp van ruimtelijk uitvoeringsplan wordt in de scopingnota door de dienst bevoegd voor veiligheidsrapportage bepaald of een ruimtelijk veiligheidsrapport moet worden opgemaakt.

Het ontwerpplan en de eventuele ontwerp-effectbeoordelingen worden voorgelegd aan de gemeenteraad om het ontwerpplan voorlopig vast te stellen.



# 5.5 OPENBAAR ONDERZOEK

Het voorlopig vastgestelde ontwerpplan en de bijhorende eventuele ontwerp-effectbeoordelingen worden onderworpen aan een openbaar onderzoek. Het openbaar onderzoek duurt zestig dagen.

De opmerkingen en de bezwaren worden uiterlijk de laatste dag van het openbaar onderzoek schriftelijk of digitaal aan de gemeentelijke commissie voor ruimtelijke ordening bezorgd.

De gemeentelijke commissie voor ruimtelijke ordening bundelt en coördineert alle adviezen, opmerkingen en bezwaren en brengt binnen negentig dagen na het einde van het openbaar onderzoek gemotiveerd advies uit bij de gemeenteraad.

Het planteam past desgewenst het RUP aan.

## 5.6 DEFINITIEF RUP

Bij de definitieve vaststelling van het plan kunnen ten opzichte van het voorlopig vastgestelde plan alleen wijzigingen worden aangebracht die gebaseerd zijn op of voortvloeien uit de tijdens het openbaar onderzoek geformuleerde bezwaren en opmerkingen, of uit de adviezen, uitgebracht door de aangewezen diensten en overheden, of uit het advies van de gemeentelijke commissie voor ruimtelijke ordening.

Het gemeentelijk ruimtelijk uitvoeringsplan wordt samen met het besluit van de gemeenteraad en het volledige advies van de gemeentelijke commissie voor ruimtelijke ordening onmiddellijk na de definitieve vaststelling met een beveiligde zending bezorgd aan de deputatie van de provincie waarin de gemeente ligt, en aan de Vlaamse Regering.

De Vlaamse Regering en de deputatie beschikken over een termijn van vijfenveertig dagen om de uitvoering van het besluit van de gemeenteraad tot definitieve vaststelling van het gemeentelijk ruimtelijk uitvoeringsplan te schorsen.

Het gemeentelijk ruimtelijk uitvoeringsplan treedt in werking veertien dagen na de bekendmaking van de gemeenteraadsbeslissing houdende definitieve vaststelling van het plan bij uittreksel in het Belgisch Staatsblad.





## **6. ADVIEZEN, VERSLAGEN EN OPMERKINGEN**

**6.1 Ontvangen adviezen startnota**

**6.2 Resultaat publieke consultatie startnota**

*Wordt aangevuld tijdens de procedure*

# 6.1 ONTVANGEN ADVIEZEN STARTNOTA

Hierbij worden in volgorde toegevoegd;

- Ontvangen adviezen

## 6.2 RESULTAAT PUBLIEKE CONSULTATIE

Hierbij worden in volgorde toegevoegd;

- Ontvangen opmerkingen en suggesties
- verslag participatiemoment







**BU  
UR**  
Part of Sweco

**INFO@BUUR.BE — WWW.BUUR.BE**